



**METALMOTO**

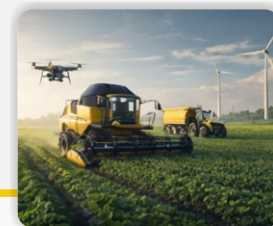
# Relatório de Sustentabilidade 2025

**ESG | GRI Standards**



**RUMO A MATURIDADE  
SUSTENTÁVEL**

# Relatório de Sustentabilidade 2025



Uma visão estruturada da evolução ESG da Metalmoto em 2025

## SUMÁRIO

<b>1</b>	<b>Temas em Destaque</b>	<b>03</b>	<b>7</b>	<b>Pilar Social</b>	<b>16</b>
<b>2</b>	<b>Mensagem da Gestão</b>	<b>04</b>		Capital Humano e Saúde e Segurança	17
<b>3</b>	<b>Sobre a Metalmoto</b>	<b>05</b>		Desenvolvimento de Carreira	17
	Estrutura operacional	05		Diversidade, Equidade e Inclusão	18
	Número de colaboradores	05		Impacto na Comunidade	19
	Mercados atendidos	05		Investimento Social	20
	Cadeia de valor	05	<b>8</b>	<b>Pilar Governança</b>	<b>21</b>
	Portfólio de produtos	06		Cadeia de Fornecimento	22
<b>4</b>	<b>Governança e Ética</b>	<b>07</b>		Ética e Compliance	22
	Estrutura de Governança	07		Reconhecimentos Externos	23
	Responsabilidades da Diretoria	04		<b>DESEMPENHO E RESULTADOS</b>	
	Gestão de Riscos ESG	07	<b>9</b>	<b>Indicadores, Metas e Desempenho</b>	<b>24</b>
	Ética, Integridade e Conduta Empresarial	07		Indicadores e Desempenho Ambientais	25
	Políticas Anticorrupção e Avaliação de Riscos de Corrupção	07		Indicadores e Desempenho Sociais	25
	Canal de Denúncias	07		Indicadores e Desempenho de Governança	26
	Treinamento em Ética e Compliance	07	<b>10</b>	<b>Metas ESG e Progresso rumo a 2030</b>	<b>27</b>
<b>5</b>	<b>Materialidade</b>	<b>08</b>		<b>INOVAÇÃO E FUTURO</b>	
	Gestão dos Impactos	08	<b>11</b>	<b>Projetos e Inovações</b>	<b>28</b>
	Stakeholders	09		Projetos implementados em 2025	28
	Temas materiais	09		Projetos futuros	28
				Parcerias estratégicas	28
	<b>PILARES ESG</b>		<b>12</b>	<b>Índice GRI</b>	<b>29</b>
<b>6</b>	<b>Pilar Ambiental</b>	<b>10</b>			
	Energia	11			
	Água e Efluentes	11			
	Emissões	12			
	Gestão de Resíduos e Economia Circular	14			
	Biodiversidade e Composteira	15			

Este Relatório de Sustentabilidade refere-se ao período de 1º de janeiro a 31 de dezembro de 2025 e abrange as operações da Metalmoto em sua unidade industrial. O escopo das informações contempla os impactos econômicos, ambientais e sociais associados às atividades da organização, incluindo, quando aplicável, aspectos relevantes de sua cadeia de valor. Os limites do relatório consideram o controle operacional da empresa, podendo incluir estimativas para dados indiretos, como emissões de Escopo 3. A metodologia adotada baseia-se nas diretrizes da Global Reporting Initiative (GRI Standards), considerando os temas materiais identificados por meio de processo estruturado de análise de impactos, riscos e oportunidades ESG.



Este relatório foi elaborado com base nos GRI Standards e apresenta divulgações com referência aos padrões GRI, considerando os temas materiais identificados pela organização e o nível de maturidade de suas práticas ESG.

# Temas em Destaque

## Relatório de Sustentabilidade 2025



**Pilar Ambiental**



**Pilar Social**



**Pilar Governança**

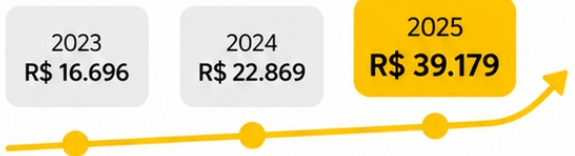
Evolução ESG que gera valor ao negócio.

### Cronograma ESG

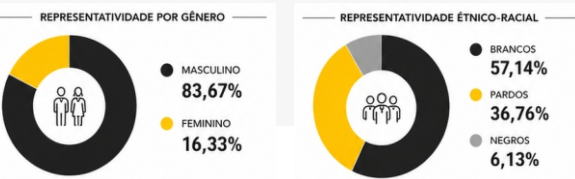


### Pilar Social

#### Investimento Social



#### Diversidade, Equidade e Inclusão



### Pilar Ambiental

#### Redução 2022 - 2025



#### Desenvolvimento de Carreira e Treinamentos



**72%** Satisfação com Endomarketing

**247h** Treinamento por colaborador

#### SBTi - Metas climáticas Agenda 2030

#### EXPANSÃO DE NEGÓCIOS COM ESTRATÉGIA ESG



**Zero**  
Incidentes de Compliance

#### 3 ANOS - FORNECEDOR PARTNER



RESULTADOS QUE EVIDENCIAM A CONSOLIDAÇÃO DA ESTRATÉGIA ESG DA METALMOTO

# MENSAGEM DA GESTÃO

“ A sustentabilidade deixou de ser uma exigência e se tornou parte **essencial** da nossa forma de fazer **negócios**. ”

A **gestão da sustentabilidade** consiste em uma jornada profundamente transformadora. Estou a frente das demandas relacionadas ao ESG na Metalmoto e posso garantir que, o que inicialmente surgiu como uma exigência de mercado, rapidamente se consolidou como um caminho estratégico e sem volta.

Evoluímos de forma consistente desde 2021 conquistando o Selo Prata em Sustentabilidade e o reconhecimento como parceiro de negócio. Nos anos de 2022, 2023 e 2024, avançamos ainda mais, alcançando a **Medalha Prata** e nos posicionando entre as **TOP 15%** das empresas mais bem avaliadas globalmente pela EcoVadis. Essa trajetória nos permitiu amadurecer não apenas em processos e indicadores, mas principalmente na forma como compreendemos o nosso papel enquanto organização.

Conseguimos mensurar com maior clareza o impacto das nossas ações, o volume de negócios e projetos conquistados a partir da **geração de valor sustentável** e identificar as transformações internas e sociais impulsionadas pelas nossas iniciativas. Mais do que atender às normas vigentes, seguimos alinhados ao nosso propósito de evoluir continuamente, fortalecendo nosso compromisso com a Agenda 2030 e com a construção de um negócio cada vez mais responsável, resiliente e conectado às demandas do futuro.

Temos a convicção de que a sustentabilidade não é um fim, mas um processo contínuo de aprendizado, adaptação e evolução. Por isso, seguimos investindo no aprimoramento das nossas práticas ESG, conscientes de que essa jornada gera valor não apenas para a Metalmoto, mas para toda a nossa cadeia de relacionamento e para a sociedade.

Seguimos firmes nesse propósito.

*Carla Dillenburg*

Gerente Administrativa na Metalmoto há 19 anos, Mestre em Administração com ênfase em Sustentabilidade, Fundadora da Fóvea Desenvolvimento Humano e Gestão e Mentora para Gestão Sustentável.

A Metalmoto é uma empresa familiar especializada na **fabricação de componentes metal mecânicos para máquinas agrícolas, implementos rodoviários, construção civil e componentes náuticos** dentre outros segmentos industriais. Com **atuação consolidada** no mercado, a organização possui 35 colaboradores e se destaca pela qualidade de seus processos, confiabilidade nas entregas e compromisso com a melhoria contínua. A empresa opera com **estrutura produtiva própria**, integrando etapas industriais desde o recebimento da matéria-prima até a expedição do produto acabado. Esse modelo permite maior controle de qualidade, rastreabilidade e eficiência operacional.



## Mais de 40 anos no mercado



## Mercados de Atuação



Nosso escopo está alicerçado na **fabricação e beneficiamentos de peças forjadas e usinadas, hastes dobradas e conjuntos soldados** e conduzimos nossas operações com foco na excelência operacional; segurança e saúde ocupacional; sustentabilidade ambiental; desenvolvimento de pessoas e relacionamento responsável com fornecedores e clientes. O **modelo de gestão** busca integrar desempenho econômico com responsabilidade ambiental e social, alinhado às melhores práticas ESG e aos Objetivos de Desenvolvimento Sustentável (ODS).

## Cadeia de Valor



# Peças e Produtos



Ferramentaria própria, otimizando o tempo de desenvolvimento dos produtos e agilizando o prazo de entrega para nossos clientes.

## Alavancas de Câmbio



## Forjados



## Soldados



## Conjuntos Montados



## Hastes Dobradas



## Usinados



# Governança e Ética



**PADRÃO E NORMAS**  
GRI 2-9 | 2-12 | 2-13  
2-15 | 2-16 | 2-17  
205-1 | 205-2



Compromisso com a integridade, a transparência e a geração de valor sustentável.

## 1. ESTRUTURA DE GOVERNANÇA ESG (GRI 2-9)



## 2. RESPONSABILIDADES DA DIRETORIA (GRI 2-12 / 2-13)

- ✓ Aprovar políticas e diretrizes ESG
- ✓ Monitorar indicadores e metas ESG
- ✓ Supervisionar riscos e oportunidades ESG
- ✓ Garantir conformidade legal e ética
- ✓ Avaliar desempenho de fornecedores
- ✓ Aprovar o Relatório de Sustentabilidade

A Diretoria é responsável pela integração ESG nas decisões estratégicas e pela melhoria contínua.

## 3. GESTÃO DE RISCOS ESG (GRI 2-12 / 2-16)

DIMENSÃO	PRINCIPAIS RISCOS	COMO GERENCIAMOS
<b>AMBIENTAL</b>	Emissões, resíduos, uso de recursos, conformidade legal	Gestão ambiental, monitoramento de indicadores e melhoria contínua
<b>SOCIAL</b>	Saúde e segurança, direitos humanos, comunidade	Políticas de pessoas, SST, treinamentos e diálogo com stakeholders
<b>TRABALHISTA</b>	Condições de trabalho, jornada, remuneração	Política de condições de trabalho, auditorias e conformidade legal
<b>CADEIA DE FORNECIMENTO</b>	Conduta de fornecedores, práticas éticas, conformidade	Avaliação de fornecedores, Código de Conduta e auditorias
<b>GOVERNANÇA</b>	Corrupção, fraude, ética, conflito de interesses	Política anticorrupção, canais de denúncia, treinamentos e controles internos

Abordagem preventiva para reduzir impactos e gerar valor sustentável.

Diretrizes ESG integradas às decisões estratégicas e à gestão diária do negócio.

## 4. ÉTICA, INTEGRIDADE E CONDUTA EMPRESARIAL (GRI 2-15 / 2-16)

Conduzimos nossos negócios com ética, transparência e respeito.

- ✓ Código de Conduta do Colaborador
- ✓ Código de Conduta de Fornecedores
- ✓ Política Anticorrupção
- ✓ Direitos humanos e não discriminação
- ✓ Conflito de interesses e brindes
- ✓ Proteção de informações

Aplicável a colaboradores, fornecedores e parceiros.

## 5. POLÍTICA ANTICORRUPÇÃO E AVALIAÇÃO DE RISCOS DE CORRUPÇÃO (GRI 205)

Tolerância zero à corrupção e ao suborno.

### PRINCIPAIS MEDIDAS

- ✓ Avaliação de riscos de corrupção
- ✓ Aprovação de fornecedores
- ✓ Segregação de funções
- ✓ Registros financeiros controlados
- ✓ Treinamentos e comunicação
- ✓ Canal de denúncias confidencial



## 6. CANAL DE DENÚNCIAS (GRI 2-16 / 2-26)

Canal confidencial para comunicar condutas inadequadas.

### INDICADORES 2025

DENÚNCIAS REGISTRADAS	0
CASOS CONFIRMADOS	0
MEDIDAS DISCIPLINARES	0

Confidencialidade garantida e tratamento imparcial.

## 7. TREINAMENTO EM ÉTICA E COMPLIANCE (GRI 2-17)

Capacitação contínua para fortalecer a cultura de integridade.

### INDICADORES 2025

100%	100%
COLABORADORES TREINADOS	FORNECEDORES COMUNICADOS

### TEMAS ABORDADOS

- ✓ Código de Conduta
- ✓ Anticorrupção
- ✓ Conflito de interesses
- ✓ Direitos humanos
- ✓ Canal de denúncias
- ✓ Conduta na cadeia de fornecimento

O Manual de Políticas do ESG especifica o gerenciamento dos temas relacionados, os responsáveis e a avaliação de eficácia.

**GOVERNANÇA QUE GERA CONFIANÇA**

Decisões éticas e responsáveis

Gestão de riscos e conformidade

Valor sustentável para o negócio

Relações transparentes e duradouras



# Temas Materiais e Impactos

RESG 003 - Revisão 001 - 20/11/2023

DIMENSÃO	INDICADORES	TEMAS MATERIAIS CORRELATOS					ODS RELACIONADO
		2021	2022 Ano Base	2023	2024	2025	
SOCIAL	<b>Treinamentos</b>						
	Média de horas de treinamento por funcionário (Valor total por ano)	4,09	8,73	75,10	106,94	246,60	RESG001_IE SG006
	Percentual de redução/acréscimo em relação ao ANO ANTERIOR		113,45%	760,25%	42,40%	130,60%	4 Oportunidade
SOCIAL	<b>Acidente de trabalho</b>						
	Taxa de gravidade de acidentes com afastamento (TGCA) MO direta (Valor total por ano)	1,77	0,16	0,00	0,00	0,09	RESG001_IE SG007
	Percentual de redução/acréscimo em relação ao ANO ANTERIOR		-90,96%	0,00%	0,00%	9,00%	3 Prevenção
SOCIAL	<b>Doações a comunidade</b>						
	Taxa de frequência de acidentes com afastamento (TGCA) MO direta (Valor total por ano)	40,56	32,17	0,00	0,00	26,46	RESG001_IE SG008
	Percentual de redução/acréscimo em relação ao ANO ANTERIOR		-20,69%	0,00%	0,00%	2646,00%	2 Igualdade
SOCIAL	<b>Pessoas assistidas com projeto social</b>	1490	1715	2025	2042	2150	RESG001_IE SG009
	Percentual de redução/acréscimo em relação ao ANO ANTERIOR		15,10%	18,08%	0,84%	5,29%	
	<b>Gênero</b>						
	(Percentual Feminino / Masculino / Outros)		16,00%	15,63%	16,67%	16,33%	
	Feminino		84,00%	84,38%	83,33%	83,67%	
	Masculino		0,00%	0,00%	0,00%	0,00%	
	Outros		0%	0%	0%	0%	
	Percentual de redução/acréscimo em relação ao ANO ANTERIOR		-	-	-	-	
	Feminino		-	6,67%	-2,02%	0,40%	
	Masculino		-	-1,23%	0,00%	0,00%	
Outros		-	0%	0%	0%		
SOCIAL	<b>Diversidade, equidade e inclusão</b>						
	<b>Etnico-Racial</b>						
	Branços		61,00%	62,50%	56,76%	57,14%	
	Pardos		39,00%	34,38%	37,84%	36,73%	
	Negros		0,00%	3,13%	5,41%	6,13%	
	Branços		-	-9,19%	0,68%	-	
	Pardos		-	10,07%	-2,93%	-	
	Negros		-	72,97%	13,41%	-	
	Percentual de redução/acréscimo em relação ao ANO ANTERIOR		-	-	-	-	
	<b>Participação feminina na cadeia de fornecimento</b>						
(Composição feminina no quadro societário da cadeia de fornecimento)		-	40,74%	39,29%	51,61%		
Percentual de redução/acréscimo em relação ao ANO ANTERIOR		-	-	-3,57%	31,37%		
GOVERNANÇA	<b>Cadeia de Fornecedores avaliados ESG</b>						
	(% Cadeia de fornecedores avaliados quanto ao ESG)		-	18,52%	78,57%	67,74%	
	Percentual de redução/acréscimo em relação ao ANO ANTERIOR		-	-	324,24%	-13,78%	
	<b>Incidentes de Compliance e Ética</b>						
	Acontecimento de conduta (%)		-	0	0	0	
	Colaboradores treinados em ética (%)		-	100%	100%	100%	
	Percentual de redução/acréscimo em relação ao ANO ANTERIOR		-	-	-	-	
	<b>Avaliação ESG</b>						
	(Plataforma EcoVadis)		38	61	70	71	
	Percentual de redução/acréscimo em relação ao ANO ANTERIOR		60,53%	14,75%	1,43%		

Elaborado: Carli Dillenburg

Aprovado: Andrei Faria

Em 2025, a Metalmoto iniciou o processo de **letramento e estruturação da metodologia de dupla materialidade**, com o objetivo de evoluir a análise dos impactos, riscos e oportunidades ESG sob a perspectiva do negócio e da sociedade.

Temas Materiais	Impactos
Governança e Ética	Impactos positivos vinculados à confiança e transparência com os stakeholders e a uma gestão ética e responsável.
Saúde e Segurança Ocupacional	Impactos positivos vinculados ao bem estar dos colaboradores e condições de trabalho.
Impactos Ambientais	Impactos negativos vinculados à poluição, gerenciamento de resíduos e ao uso dos recursos naturais.
Mudança Climática	Impactos negativos e positivos quanto à emissão de gases de efeito estufa e adaptação às mudanças do clima.
Responsabilidade com os Produtos	Impactos vinculados à segurança, qualidade e ciclo de vida dos produtos.
Relação com Fornecedores	Impactos relacionados à ética e incentivos de boas práticas com fornecedores.
Diversidade, Equidade e Inclusão	Impactos relacionados à equidade na empresa e promoção de um ambiente inclusivo.
Engajamento e Desenvolvimento dos Colaboradores	Impactos positivos vinculados ao desenvolvimento das habilidades e retenção de talentos.

Indicadores quantitativos e metas detalhadas disponíveis no capítulo **Indicadores, Métricas e Desempenho**.

# PILAR AMBIENTAL

Compromisso com a Regeneração e Eficiência



## Indicadores Ambientais

Os indicadores quantitativos relacionados a emissões, energia, água e resíduos estão consolidados no capítulo "Indicadores, Métricas e Desempenho", conforme diretrizes GRI.



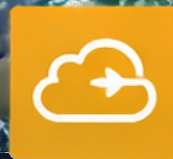
Energia



Água e Efluentes



Biodiversidade



Emissões



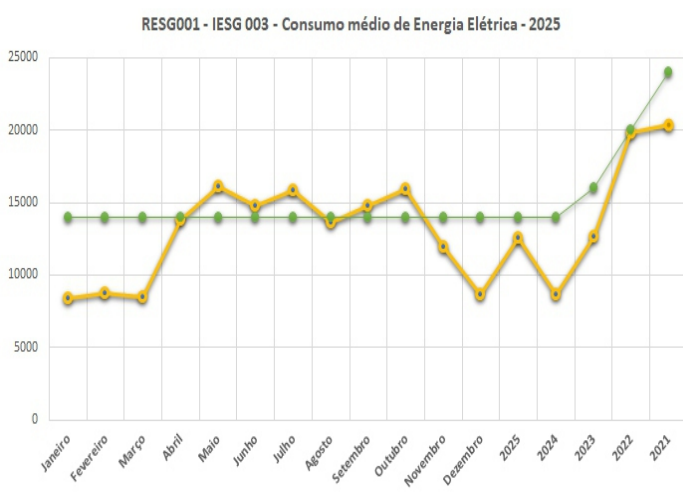
Resíduos



Economia Circular



## Consumo e Intensidade Energética



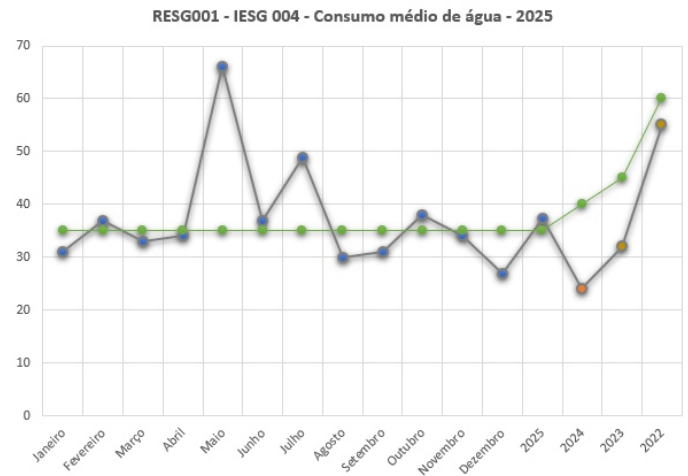
Em 2025, o **consumo total de energia elétrica** da Metalmoto foi de 151.099 kWh, com média mensal de 12.592 kWh, mantendo-se abaixo da meta anual estabelecida de 14.000 kWh/mês. Ao longo do ano, os meses de janeiro, fevereiro, março, abril, agosto, novembro e dezembro apresentaram desempenho dentro da meta, enquanto os desvios observados entre maio e outubro estão diretamente relacionados ao aumento do volume produtivo e à replantação do segundo turno, evidenciando a influência da atividade operacional no consumo energético.

Apesar das oscilações pontuais, o desempenho de 2025 mantém a trajetória de **eficiência energética** quando comparado ao ano-base. Desde 2022, a **organização reduziu significativamente o consumo absoluto de energia**, passando de 238.372 kWh em 2022 para 151.099 kWh em 2025, representando uma redução consistente associada a **melhorias operacionais, controle de demanda e ações de uso consciente de energia**.

A Metalmoto mantém como compromisso a redução contínua do consumo energético, com meta de 50% até 2030, equivalente a uma média mensal de 10.000 kWh. O monitoramento mensal do indicador permite avaliar o impacto das variações de produção e direcionar iniciativas de eficiência energética, como a otimização de equipamentos, controle de horários de operação, conscientização interna e avaliação de projetos com foco em energia renovável.



## Reaproveitamento de Água



O **consumo total de água da Metalmoto** foi de 447 m<sup>3</sup>, com média mensal de 37 m<sup>3</sup>, ligeiramente acima da meta estabelecida de 35 m<sup>3</sup>/mês. Ao longo do período, a maior parte dos meses manteve-se dentro do limite definido, evidenciando controle operacional do uso hídrico. Os desvios registrados em maio (66 m<sup>3</sup>) e julho (49 m<sup>3</sup>) foram atípicos e estão associados à suspeita de vazamento, sendo realizadas verificações técnicas para identificação e correção das possíveis perdas. Após esses eventos, o consumo retornou aos níveis esperados nos meses subsequentes.

Mesmo com essas oscilações pontuais, a organização mantém **evolução significativa** quando comparada ao ano-base de 2022. O consumo anual foi reduzido de 661 m<sup>3</sup> em 2022 para 447 m<sup>3</sup> em 2025, representando uma **redução de 32,38%**, resultado das ações de controle, monitoramento mensal e uso consciente dos recursos hídricos. Destaca-se que em 2024 foi registrado o menor consumo da série histórica, reforçando o potencial de eficiência do processo.

A Metalmoto mantém como compromisso a redução de 50% do consumo de água até 2030, com meta de 30 m<sup>3</sup> mensais (331 m<sup>3</sup>/ano). O acompanhamento contínuo do indicador permite identificar rapidamente desvios, prevenir perdas por vazamentos e orientar iniciativas de eficiência hídrica, como melhorias em infra estrutura, inspeções periódicas e ações de conscientização interna para uso responsável da água.



## Inventário de Emissões de Gases de Efeito Estufa



### Totais Consolidados

Escopo 1

**11,457** tCO<sub>2</sub>e

Escopo 2

**6,963** tCO<sub>2</sub>e

Escopo 3

**92.290** tCO<sub>2</sub>e

**Total Geral: 110,707** tCO<sub>2</sub>e

GRI 305 — Abordagem da gestão | Ano base:2022

A Metalmoto monitora anualmente suas emissões de gases de efeito estufa por meio de inventário corporativo elaborado conforme a metodologia do GHG Protocol. Em 2025, as emissões totais somaram 110,707 tCO<sub>2</sub>e, com predominância do Escopo 3. Apesar do aumento absoluto decorrente da ampliação da produção e da melhoria metodológica do inventário, tivemos a **redução da intensidade de emissões por peça em 14%**, evidenciando **ganhos de eficiência operacional e evolução na gestão climática**.

O levantamento considera emissões diretas (Escopo 1), indiretas de energia (Escopo 2) e outras emissões indiretas relevantes da cadeia de valor (Escopo 3). O inventário abrange 100% das operações da unidade industrial e utiliza abordagem de controle operacional.



### Escopo 1 Emissões Diretas

Combustão Móvel	<b>6,248</b>
Resíduos/ Efluentes	<b>4,296</b>
Combustão Estacionária	<b>0,913</b>

GRI 305-1 — Emissões Diretas (Escopo 1) em tCO<sub>2</sub>e

As emissões diretas totalizaram 11,457 tCO<sub>2</sub>e estão relacionadas principalmente ao **consumo de combustíveis em veículos próprios** e à **decomposição de resíduos gerados na operação**.

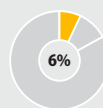
### Intensidade das Emissões

-14,5%

**15,26** gCO<sub>2</sub>e por peça produzida

GRI 305-4 — Intensidade de emissões | Redução 2025 vs ano 2024

A intensidade de emissões (Escopos 1 e 2) em 2025 foi de 0,0000153 tCO<sub>2</sub>e por peça produzida (15,3 gCO<sub>2</sub>e/peça), representando melhoria em relação a 2024 (17,9 gCO<sub>2</sub>e/peça). Mesmo com aumento da produção, a Metalmoto reduziu a intensidade de emissões, evidenciando **melhoria no desempenho ambiental das operações**.

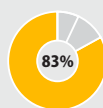


### Escopo 2 Energia Adquirida

Aquisição de Energia Elétrica	<b>6,963</b>
-------------------------------	--------------

GRI 305-2 — Emissões indiretas de energia (Escopo 2)

As emissões do Escopo 2 foram calculadas utilizando o **método location-based**, com base no fator médio da rede elétrica brasileira.



### Escopo 3 Cadeia de Valor

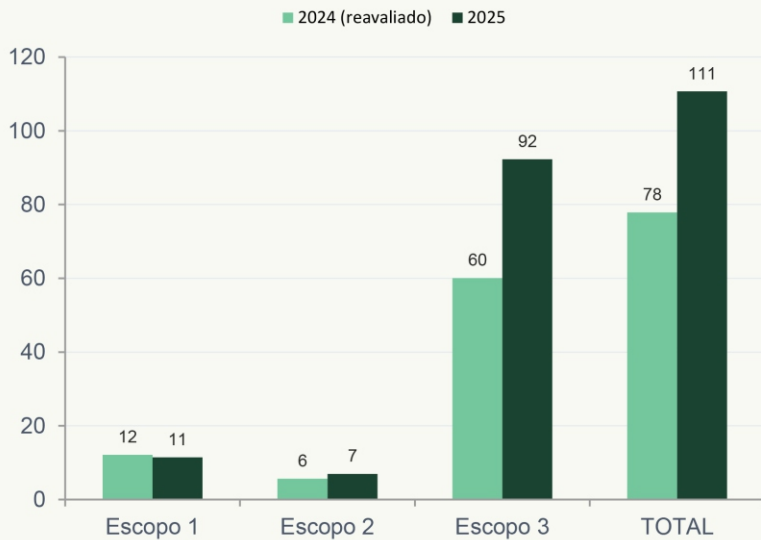
Trasporte Upstream	<b>57,710</b>
Trasporte Downstream	<b>17,830</b>
Deslocamento Colaboradores	<b>15,600</b>
Resíduos da Operação	<b>1,150</b>

GRI 305-3 — Outras emissões indiretas (Escopo 3)

As emissões do Escopo 3 somaram 92,290 tCO<sub>2</sub>e, representando a maior parcela das emissões, evidenciando a relevância da **cadeia logística e da mobilidade dos colaboradores** no desempenho climático da empresa.



# Tendências de Emissões de GEE



## Escopo 1

**-5,6%**

12,137 → 11,457 tCO<sub>2</sub>e

*Menos combustão móvel*

## Escopo 2

**+22,8%**

5,671 → 6,963 tCO<sub>2</sub>e

*Expansão produtiva +21%*

## Escopo 3

**+53,6%**

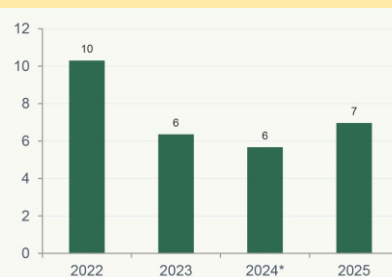
60,081 → 92,286 tCO<sub>2</sub>e

*Upstream impulsionado pela produção*

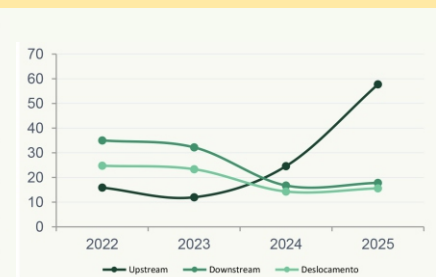
### Histórico Escopo 1



### Histórico Escopo 2



### Histórico Escopo 3



A empresa apresentou redução nas emissões do Escopo 1 e melhoria na intensidade de emissões, decorrentes principalmente de: maior eficiência operacional (crescimento de 21,1% na quantidade de peças produzidas); gestão de resíduos com reciclagem e compostagem; otimização do consumo de combustíveis; evolução da produtividade com menor emissão por peça. O Procedimento de Inventário de Emissões de GEE foi elaborado visando maior efetividade na operação e a memória de cálculo das emissões foi disponibilizada para maior transparência dos resultados.

## Iniciativas de Redução de Emissões de GEE



### Reciclagem de Papel e Papelão

**1,27 t**

Destinadas à reciclagem em 2025, evitando extração de matéria-prima virgem



### Reciclagem de Sucata Metálica

**10,93 t**

Cavaco metálico reciclado



### Compostagem de Resíduos Orgânicos e Revegetação Ambiental

**1,07 t e 3 espécies**

Iniciativa com colaboradores, reduzindo geração de metano em aterros sanitários e plantio de espécies como Junco, helicônia e grama-amendoim para conservação do solo



### Registro de clientes com veículos sustentáveis

**13,97t transportadas**

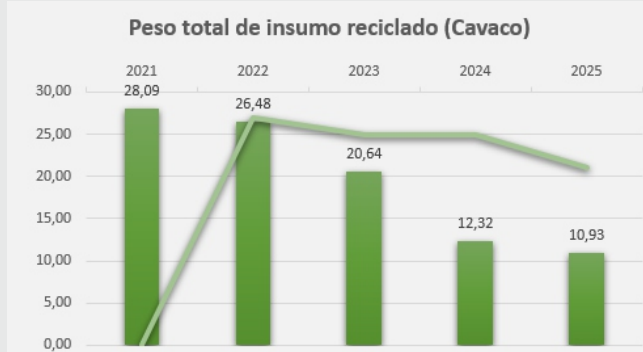
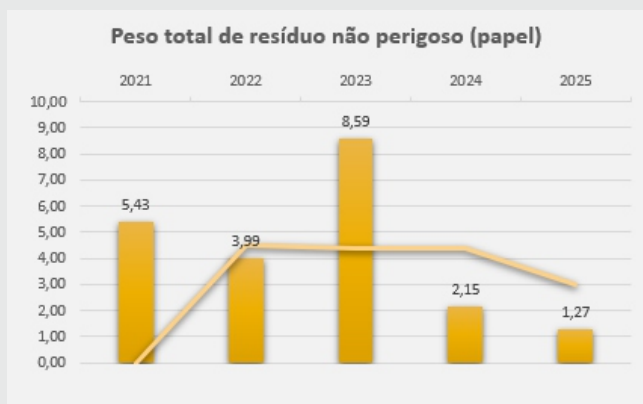
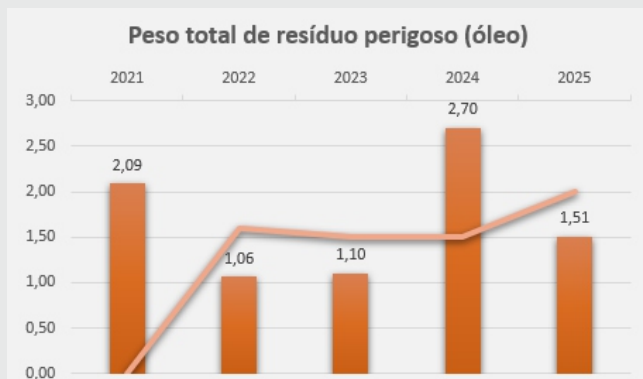
Redução de emissões de gases do efeito estufa no transporte



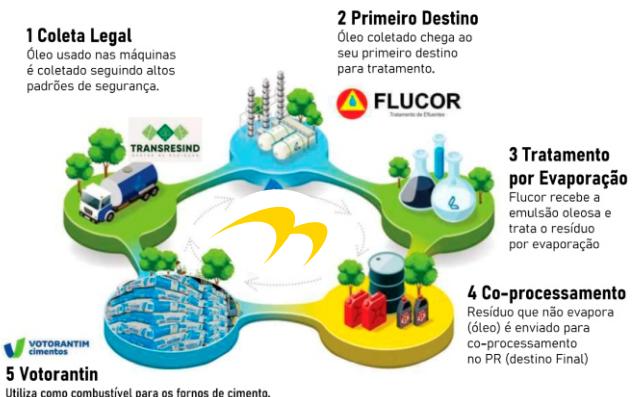
# Gestão de Resíduos e Economia Circular



## Indicadores Peso Total dos Resíduos emitidos



## Ciclo de descarte do Resíduo **Classe I : Óleo**



A Metalmoto apresenta, em 2025, uma **gestão de resíduos alinhada aos princípios de economia circular**, com monitoramento do peso total de resíduos gerados e segregação por classe, incluindo o ciclo de descarte de resíduos Classe I (como óleos) e o ciclo de reciclagem de resíduos Classe II.

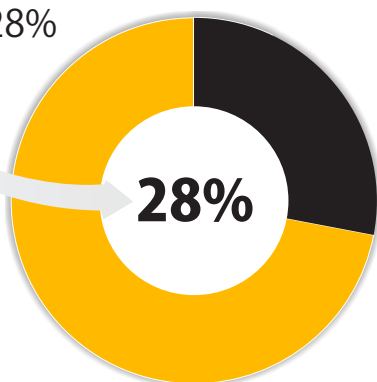
A empresa mantém práticas estruturadas de reaproveitamento, destacando o uso de 28% de matéria-prima reciclada (especialmente aços e chapas, nível 1) e a reciclagem integral (100%) das embalagens de papelão utilizadas na expedição. Além disso, iniciativas como compostagem reforçam o direcionamento sustentável dos resíduos, evidenciando avanços na redução de impactos ambientais e na valorização de materiais ao longo do ciclo produtivo.

## Ciclo de reciclagem Resíduo **Classe II**



Em 2025, diversas ações foram implementadas na gestão de resíduos: folhas das nossas árvores passaram a ser trituradas e compostadas, reaproveitamos as embalagens de papelão para envio do produto em elaboração aos terceiros, digitalizamos vários processos e adquirimos monitores visando minimizar as impressões.

**Matéria Prima reciclada 28%**  
(nível 1 - aços e chapas)



**Embalagens papelão**  
(expedição dos produtos)  
100% recicladas

### Destinação dos Resíduos

Tipo de resíduo	Quantidade (kg)	Destinação
Classe I	1.510	Coprocessoamento
Classe II reciclável	12.200	Reciclagem
Orgânico	1.070	Compostagem
<b>TOTAL</b>	<b>14.780</b>	



# Biodiversidade & Case de Sucesso: Compostagem

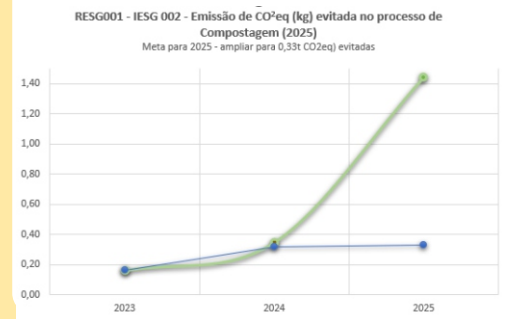
## Área Verde e Preservação



No âmbito da biodiversidade, a Metalmoto possui **80,3%** de sua área total considerada como **área livre**, fortalecendo a preservação ambiental e o equilíbrio ecológico local. Ao longo do período, foram realizadas ações de **revegetação** com o plantio de espécies como junco, helicônia e grama-amendoim e diversas flores, contribuindo para a recuperação e qualificação dos espaços naturais. Destaca-se também a implementação do projeto Horta Metalmoto, com o **cultivo de alimentos** como alface, rúcula, salsa, cebolinha, couve e tomate, além da manutenção de árvores frutíferas já estabelecidas, como laranja, limão, goiaba, banana, mamão, abacate, fruta do conde e noqueira. Essas iniciativas promovem benefícios ambientais relevantes, como **melhoria da qualidade ambiental, conservação do solo e potencial de seqüestro de carbono**, evidenciando o compromisso da empresa com a redução de impactos ambientais e a valorização da biodiversidade. As operações da Metalmoto não estão localizadas em áreas protegidas ou de alto valor de biodiversidade.



### Case de Compostagem



A Metalmoto apresentou uma **evolução expressiva na destinação de resíduos orgânicos por meio da compostagem** entre 2023 e 2025. O volume compostado passou de 208,25 kg em 2023 para 257,46 kg em 2024, alcançando 1.073,69 kg em 2025, evidenciando um crescimento significativo da prática ao longo do período.

Esse avanço demonstra a consolidação da composteira como uma **solução eficiente para a gestão de resíduos**, contribuindo diretamente para a **redução do envio de matéria orgânica a aterros sanitários** e, conseqüentemente, para a **mitigação da geração de metano (CH<sub>4</sub>)**, um gás de elevado potencial de aquecimento global.

Além disso, o composto gerado vem sendo reaproveitado como **adubo em áreas verdes** da empresa, fechando o **ciclo de nutrientes** e reforçando o compromisso com práticas sustentáveis e de **economia circular**.



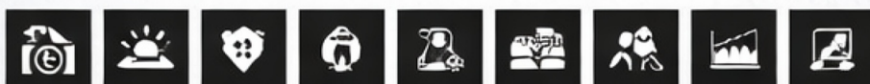
## Impacto Operacional e Ações de Preservação

- Redução das emissões ao evitar a extração de matérias primas virgens.
- Composteira considerada como uma iniciativa ambientalmente positiva.
- Contribuição para redução de resíduos orgânicos e promoção da economia circular.
- A disposição final dos Resíduos sólidos gerados ocorre em aterros sanitário (terceiros) e passam para o escopo 3 das emissões de GEE.
- Maior eficiência no uso de recursos e na gestão das emissões de gases de efeito estufa.
- Promoção da qualidade ambiental, da conservação do solo e do equilíbrio ecológico.



# PILAR SOCIAL

## Valorizando Pessoas, Fortalecendo Comunidades



A Metalmoto adota uma abordagem de gestão social baseada no desenvolvimento de pessoas, promoção da saúde e segurança, valorização da diversidade e fortalecimento do relacionamento com as comunidades. As iniciativas são conduzidas por meio de programas estruturados, monitoramento de indicadores e melhoria contínua das práticas organizacionais.

**Indicadores Sociais:** Os indicadores quantitativos relacionados a saúde e segurança no trabalho, competências e treinamentos, absenteísmo, métricas sociais e diversidade, equidade e inclusão estão consolidados no capítulo "Indicadores, Métricas e Desempenho", conforme diretrizes GRI.



# Capital Humano e Saúde e Segurança



Em outubro/2025 realizamos o **METALPex** - treinamento de alinhamento das estratégias da Metalmoto para manter as exigências dos nossos clientes, alinhar expectativas, integrar a equipe e fortalecer nosso propósito.

## Desenvolvimento de Carreira



### Formação Acadêmica

Auxílio ao colaborador para formação acadêmica e especializações



### Desenvolvimento de Lideranças

Parceria com SINDIMETAL/RS para desenvolvimento das lideranças nos programas «Lideran» e «PDL».



### Cursos Técnicos

Incentivos para aprendizado na função com parceria do SENAI e demais instituições de ensino.

Os programas são alinhados às necessidades operacionais e ao desenvolvimento de competências técnicas e comportamentais.



## Capacitação dos Colaboradores

Em 2025, a Metalmoto manteve seu compromisso com o desenvolvimento contínuo dos colaboradores por meio de treinamentos técnicos, operacionais e comportamentais, além de capacitações voltadas à padronização dos processos e melhoria da performance.

Ao longo do período, foram realizados cursos normativos, treinamentos internos, programas de excelência operacional e de desenvolvimento de lideranças. Como resultado, a empresa registrou 247 horas de treinamento por colaborador no ano, demonstrando **investimento consistente na qualificação profissional** e no **fortalecimento da cultura organizacional**. Parte significativa dessas capacitações esteve direcionada à Saúde e Segurança do Trabalho, com treinamentos como NR-12, NR-11, integrações admissionais, instruções operacionais seguras e de conscientização por meio dos "Minutos de Segurança". De forma geral, aproximadamente **60% das horas de treinamento** estiveram **relacionadas direta ou indiretamente à saúde e segurança**, reforçando a prioridade da empresa na prevenção de riscos, no cuidado com as pessoas e na promoção de um ambiente de trabalho seguro. A Metalmoto adota práticas preventivas e programas contínuos voltados a promoção de um ambiente de trabalho seguro e à mitigação de riscos ocupacionais.



# Diversidade, Equidade e Inclusão



A gestão de diversidade, equidade e inclusão integra as práticas de pessoas da Metalmoto. O monitoramento dos indicadores de gênero e etnia permite acompanhar a composição do quadro funcional e fortalecer ações voltadas à promoção de um **ambiente de trabalho diverso, respeitoso e com igualdade de oportunidades**.

## REPRESENTATIVIDADE POR GÊNERO



MASCULINO  
**83,67%**  
FEMININO  
**16,33%**

## REPRESENTATIVIDADE ÉTNICO-RACIAL



BRANCOS  
**57,14%**  
PARDOS  
**36,76%**  
NEGROS  
**6,13%**

### Representatividade e Diversidade



A Metalmoto estabelece **diretrizes para promoção da diversidade, equidade e inclusão** por meio do **Manual de Políticas ESG**, que contempla princípios relacionados à igualdade de oportunidades, respeito às diferenças e valorização das pessoas.

A empresa atua para ampliar a diversidade de forma progressiva, respeitando as características do setor.



### ENGAJAMENTO E CULTURA

**Fortalecimento da cultura e engajamento interno.**

Realização de campanhas mensais e ações comemorativas que promoveram integração, reconhecimento e aproximação entre colaboradores.



### DESENVOLVIMENTO E VALORIZAÇÃO DAS PESSOAS

Destaque para o programa de apoio educacional, apontado como a ação mais valorizada pelos colaboradores na pesquisa de satisfação.




### GESTÃO ESTRUTURADA COM ESCUTA ATIVA

Aplicação de pesquisa de satisfação para avaliar as ações, coletar feedbacks e direcionar melhorias contínuas no programa de Endomarketing.

A Metalmoto fortalece sua cultura organizacional por meio de iniciativas estruturadas de **engajamento e valorização das pessoas**, alinhadas às diretrizes do Manual de Políticas ESG. As ações são planejadas ao longo do ano com foco na **integração entre equipes**, no **reconhecimento dos colaboradores** e na promoção de um **ambiente de trabalho positivo e colaborativo**.

Esse conjunto de iniciativas contribui para o fortalecimento do vínculo entre colaboradores e empresa, estimulando o senso de pertencimento, a motivação e o alinhamento com os valores organizacionais.

O monitoramento contínuo dessas ações, por meio de **pesquisas de satisfação e indicadores internos**, permite avaliar sua efetividade e direcionar melhorias, reforçando o compromisso da Metalmoto com o desenvolvimento humano e a evolução da sua cultura organizacional.

**Manual de Políticas ESG**

As diretrizes corporativas relacionadas à sustentabilidade, ética, direitos humanos, meio ambiente e gestão responsável da cadeia de fornecimento.

As políticas descritas aplicam-se a todos os colaboradores, fornecedores, prestadores de serviço e demais partes interessadas.

2.3.5 - Respeito, Diversidade e Não Discriminação  
| 6 - Política de Diversidade, Equidade e Inclusão  
| 10 - Política de Direitos Humanos).



**100%** COLABORADORES TREINADOS  
CÓDIGO DE CONDUTA

## CONECTANDO PESSOAS. IMPULSIONANDO O FUTURO.



# Impacto na Comunidade

ENGAJAMENTO, CULTURA E IMPACTO SOCIAL



O **Projeto de Endomarketing** tem um calendário diversificado e proporciona momentos especiais que vão além do ambiente de trabalho, impactando diretamente o **bem-estar, o engajamento e o sentimento de pertencimento das equipes.**

Entre os grandes destaques do ano, o **Apoio Educacional** se consolidou como um verdadeiro case de sucesso, sendo a ação mais reconhecida pelos colaboradores. A iniciativa foi voltada à compra de material escolar para os filhos dos colaboradores, reforçando o compromisso da empresa com as famílias e contribuindo diretamente para a educação e o futuro das crianças. Mais do que um benefício, essa ação gerou **valor real no dia a dia dos colaboradores, fortalecendo o vínculo com a empresa.**



## AÇÕES SOCIAIS COM IMPACTO DIRETO

Outro ponto de grande relevância em 2025 foi o fortalecimento das **ações sociais**, ampliando o impacto do projeto para além dos muros da empresa. A **Páscoa Solidária** mobilizou colaboradores em uma corrente de empatia e generosidade, levando alegria a quem mais precisa.

Essas iniciativas reforçam o papel social da Metalmoto, demonstrando que o cuidado com as pessoas vai além do ambiente corporativo e contribui ativamente para o desenvolvimento da sociedade.



As **campanhas temáticas e datas comemorativas** aproximaram ainda mais os colaboradores, fortalecendo vínculos e criando memórias positivas dentro da organização. Os resultados obtidos refletem não apenas a execução das ações, mas principalmente o envolvimento e a participação dos colaboradores, que são protagonistas dessa construção.



Pré-Carnaval



Páscoa Doce



Dia da Mulher



Dia dos Pais



Páscoa Solidária  
Turma do Sopão





# Investimento Social



**72%**  
Satisfação  
ENDOMARKETING 2025

## EVOLUÇÃO QUE GERA IMPACTO

### Investir em pessoas é transformar realidades.

Seguimos ampliando nosso compromisso com o desenvolvimento social, destinando recursos que geram impacto positivo e fortalecem as comunidades onde atuamos.



## II GINCANA SUSTENTÁVEL

Os materiais arrecadados durante a II Gincana Sustentável foram destinados a doações, transformando engajamento interno unido ao envolvimento coletivo em benefício direto para a comunidade. Além disso, ações como a Gincana Interna estimularam o trabalho em equipe e a integração entre setores.

Destaque desse movimento está na **gestão eficiente dos recursos**, demonstrando que é possível realizar um projeto consistente, com qualidade e impacto, aliado à **responsabilidade financeira**. Essa maturidade reforça o compromisso da Metalmoto em manter iniciativas sustentáveis e duradouras.



### MATERIAL ARRECADADO

#### TOTAL ARRECADADO 2025

	<b>OLEO (L)</b> <small>Transformado em 60 barras de sabão para consumo</small>	<b>381,613</b>
	<b>TAMPINHA (KG)</b> <small>Doação para APAE</small>	<b>132,56</b>
	<b>LACRE (1G DE 2L)</b> <small>Doação para APAE</small>	<b>11,75</b>
	<b>JORNAL (kg)</b> <small>Uso interno para expedição</small>	<b>66,13</b>
	<b>COMPOSTEIRA (KG)</b> <small>Uso interno para plantio</small>	<b>22</b>



## A FAMÍLIA TANNENBAUM – PRESTO PRODUÇÕES

**Apoiamos a magia que transforma.**

A Metalmoto foi apoiadora do espetáculo «A Família Tannenbaum», promovido pela Presto Produções. O evento natalino encantou crianças e famílias da comunidade com uma apresentação cheia de música, emoção e mensagens de união, esperança e solidariedade.

Iniciativas como essa reforçam nosso propósito de apoiar ações culturais e sociais que promovem bem-estar, fortalecem laços e contribuem para um futuro mais humano e sustentável.



**Acreditamos que transformar vidas também é parte do nosso compromisso com a sustentabilidade.**



# PILAR GOVERNANÇA

Ética, Transparência e Solidez na Gestão



Compliance



Supply Chain

# Cadeia de Fornecimento & Compliance e Integridade

## Gestão da Cadeia de Fornecimento



A **avaliação dos fornecedores da Metalmoto** é realizada levando em consideração os **requisitos de atendimento voltados ao preço e prazo**; requisitos de **qualidade da norma ISO:9001:2015 e do produto**. No momento da contratação, juntamente com a solicitação dos dados cadastrais, nosso fornecedor recebe o «**Código de Conduta do Fornecedor Metalmoto**» para aceite e retorno do termo de ciência quanto aos valores e princípios considerados importantes para a conduta na cadeia de fornecimento. Salientamos que 100% dos nossos fornecedores fizeram adesão ao documento.

O questionário de **Auto avaliação da Cadeia de Fornecimento para o ESG** identificando a existência de ações, evidências, mecanismos de controle, definição de metas, comunicação de resultados é enviado ao fornecedor para preenchimento via Google Forms. As respostas demonstram o estágio em que as empresas se encontram em se tratando da aplicabilidade prática dos requisitos de sustentabilidade. O monitoramento é contínuo e ocorre semestralmente com a Avaliação e Reavaliação do Fornecedor e atualização dos dados para indicador da cadeia de fornecimento.



## Código de Conduta

O **Código de Conduta do Fornecedor** visa estabelecer as regras que devem pautar a conduta ética e socioambiental de fornecedores no relacionamento com a Metalmoto.

Os aspectos estão diretamente alinhados a nossa visão e valores, ou seja, aquilo que genuinamente acreditamos fazer parte de uma atuação responsável e transparente para alicerçar nosso negócio e manter parcerias com base na integridade e no cumprimento de todas as legislações e regulamentações globalmente aplicáveis.

Abordamos aspectos sobre saúde e segurança no ambiente de trabalho; cuidados com meio ambiente; direitos humanos e trabalhistas tratando da objeção às práticas de trabalho forçado; mão de obra infantil e assédio. Apontamos nossa adesão a diversidade, equidade e inclusão; da aquisição sustentável e dos valores éticos preservados pela Metalmoto. Tratamos da importância da confidencialidade das informações, da comunicação e transparência na cadeia de fornecimento



# Zero

## Incidentes de Compliance

A Metalmoto mantém seu compromisso com a ética, integridade e transparência nas relações com colaboradores, clientes, fornecedores e demais stakeholders. O monitoramento de incidentes de compliance é realizado por meio do acompanhamento de ocorrências relacionadas à violação do Código de Conduta, práticas anticorrupção, direitos humanos, legislação aplicável e segurança da informação. Os registros incluem potenciais denúncias, incidentes confirmados após investigação e eventuais medidas corretivas adotadas.

O monitoramento contínuo desses indicadores permite avaliar a efetividade dos controles internos e reforçar a cultura ética da organização. No período reportado, não foram registrados incidentes relacionados à ética, corrupção, discriminação, violação de direitos humanos, não conformidades legais ou vazamento de dados, demonstrando a aderência da organização às diretrizes estabelecidas em suas políticas internas e ao seu Código de Conduta.

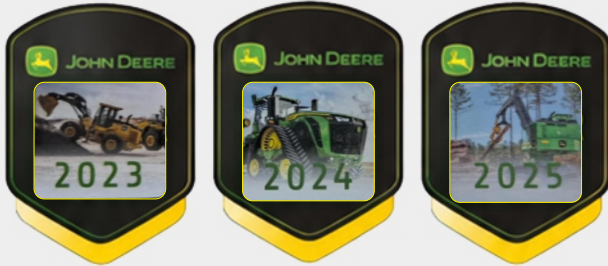
# Reconhecimentos Externos



As conquistas obtidas em 2025 refletem a evolução da Metalmoto na gestão ESG, o fortalecimento da confiança dos clientes e o reconhecimento do mercado quanto à solidez operacional, sustentabilidade e desempenho do negócio.



## FORNECEDOR PARTNER JOHN DEERE 3º ANO CONSECUTIVO



A Metalmoto foi reconhecida como **Fornecedor Partner John Deere** pelo **terceiro ano consecutivo**, reafirmando a consistência do desempenho operacional, a qualidade dos produtos e a confiabilidade no atendimento aos requisitos do cliente.



## SELO PLATINA RAPIDRATINGS TOP 5% GLOBAL

Em 2025, a Metalmoto conquistou o Selo Platina RapidRatings, posicionando-se entre os 5% melhores fornecedores avaliados globalmente. A distinção reconhece empresas com elevado desempenho em solidez financeira, resiliência operacional e excelência na gestão.

O Programa de Selos RapidRatings homenageia os fornecedores com melhor desempenho, e a Metalmoto está entre as primeiras organizações a receber a maior distinção da plataforma. O reconhecimento evidencia o compromisso com a sustentabilidade do negócio, a confiabilidade como parceiro estratégico e a capacidade de adaptação em um ambiente competitivo.

**A conquista fortalece o relacionamento com clientes, amplia oportunidades comerciais e reforça a credibilidade da Metalmoto na cadeia global de fornecimento.**



## MEDALHA PRATA ECOVADIS TOP 15% GLOBAL

A Metalmoto manteve, em 2025, a **Medalha Prata EcoVadis**, posicionando-se entre as 15% empresas mais bem avaliadas mundialmente em sustentabilidade.

O reconhecimento reflete a evolução contínua da gestão ESG, abrangendo práticas ambientais, sociais, éticas e de compras sustentáveis. A avaliação considera critérios relacionados à governança, gestão ambiental, práticas trabalhistas, ética e cadeia de fornecedores, reforçando a maturidade das iniciativas implementadas pela empresa e o alinhamento com as melhores práticas internacionais.



SILVER | Top 15%

ecovadis

Sustainability Rating  
MAY 2025



EXPANSÃO DE NEGÓCIOS  
IMPULSIONADA PELA  
ESTRATÉGIA ESG



14+  
PROJETOS DE  
MÁQUINAS



92  
ITENS  
NOVOS



192  
SUB-ITENS

A visibilidade e credibilidade obtidas com a evolução das práticas sustentáveis contribuíram para a ampliação de novos negócios em 2025, com participação em projetos estratégicos e desenvolvimento de novos componentes.

**Os resultados demonstram que a integração entre desempenho operacional e sustentabilidade fortalece o posicionamento competitivo da Metalmoto e impulsiona a geração de valor para clientes e stakeholders.**



**METALMOTO**

# INDICADORES, METAS E DESEMPENHO

Transparência e Evolução em Dados



**Métricas**



**Targets**



**Performance**

# Indicadores e Desempenho ESG



Transparência e monitoramento do desempenho ambiental, social e de governança.



A Metalmoto monitora indicadores ESG como parte de sua estratégia de sustentabilidade, promovendo transparência, gestão orientada por dados e melhoria contínua.

Os indicadores estão organizados por pilar - Ambiental, Social e Governança - e consolidam métricas quantitativas que refletem o desempenho e a evolução da organização ao longo do tempo.



## DESEMPENHO AMBIENTAL

GRI 302 | 303  
305 | 306

INDICADOR	2023	2024	2025	UNIDADE	GRI
Consumo total de energia	151980	104136	151099	kWh	302-1
Intensidade energética	0,112	0,104	0,125	kWh/pc produzida	302-3
Consumo total de água	382	216	447	m <sup>3</sup>	303-3
Intensidade hídrica	0,0003	0,0002	0,0004	m <sup>3</sup> /pc produzida	303-5
Índice de poluição da água	-	24,85	-	mg óleo/h colab	
Emissões totais (somatório dos escopo 1,2,3)	83,758	77,889	110,71	tCO <sub>2</sub> eq	
Emissões Escopo 1	9,856	12,137	11,457	tCO <sub>2</sub> eq	305-1
Emissões Escopo 2	6,36	5,671	6,963	tCO <sub>2</sub> eq	305-2
Emissões escopo 3	67,542	60,081	92,290	tCO <sub>2</sub> eq	305-3
Escopo 3 - Transporte sustentável (cliente)	14,70	12,87	13,97	t	305-3
Intensidade das emissões (esc. 1 e 2/pc)	12,0	17,9	15,3	gCO <sub>2</sub> eq/pc produzida	305-4
Biodiversidade	62,06	80,98	80,98	%	
Compostagem	208,25	257,46	1073,69	kg	306-4
Resíduos totais gerados	30,33	17,17	13,70	t	306-3
Resíduos perigosos reutilizáveis	1,10	2,40	1,51	t	306-3
Resíduos destinados à reciclagem	68	72	80	%	306-4
Reciclagem de papel e papelão	8,59	2,15	1,27	t	306-4
Reciclagem de sucata metálica	20,64	12,32	10,93	t	306-4
Matéria prima reciclada	-	21	28	%	301-2



## DESEMPENHO SOCIAL

GRI 401 | 403  
404 | 405 | 413

INDICADOR	2023	2024	2025	UNIDADE	GRI
Número de colaboradores	54	33	35	n°	2-7
Taxa de rotatividade	31	12	27	%	401-1
Índice de desligamento anual	38,89	9,09	34,29	%	401-1
Horas treinamento do colaborador (média)	75,10	106,94	246,60	h	404-1
Competências e Treinamentos Internos	97,21	98,51	97,92	%	404-2
Gravidade de Acidentes com afastamento	0,00	0,00	0,09	%	403-9
Frequência de acidentes com afastamento	0,00	0,00	26,46	%	403-9
Absenteísmo	2,12	5,20	2,33	%	
Pessoas assistidas com projeto social	2025	2042	2150	n°	413-1
Investimento social	16.695	22.869	39.179	R\$	413-1
Participação feminina	15,63	16,67	16,33	%	405-1
Mulheres em cargo de gestão	20	16,67	11,11	%	405-1
Diversidade Etnico-racial	62   34   3	57   38   5	57   37   6	% Branco Pardo Negro	405-1
Disparidade salarial média (M/F)	-8,29	-6,32	0,55	n°	405-2
Horas efetivamente trabalhadas (ETI)	0,84	0,84	0,84	%	
Satisfação com endomarketing	77	84,8	72	%	

# Indicadores e Desempenho ESG



Os indicadores e destaques de 2025 reforçam a maturidade da Metalmoto em governança, consolidando práticas éticas, transparência na gestão e fortalecimento contínuo dos mecanismos de controle.



## NOTA METODOLÓGICA

Os dados apresentados referem-se ao período de 2023 a 2025 e consideram as operações sob controle operacional da Metalmoto. As metodologias adotadas seguem referências reconhecidas, incluindo o GHG Protocol para emissões de gases de efeito estufa.



## DESEMPENHO EM GOVERNANÇA

GRI 2-23 | 2-24  
2-26 | 205 | 206

INDICADOR	2023	2024	2025	UNIDADE	GRI
Incidentes de compliance reportados	0	0	0	n°	2-26
Casos de corrupção confirmados	0	0	0	n°	205-3
Medidas disciplinares aplicadas	0	0	0	n°	2-26
Canal de denúncias (n° registros)	0	0	0	n°	2-26
Colaboradores treinados em ética	100	100	100	%	2-24
Aceite Código de Conduta	100	100	100	%	2-23
Multas e sanções	0	0	0	n°	206-1
Não conformidades legais	0	0	0	n°	206-1
Processo Gestão de Riscos implementado	não	sim	sim	sim   não	2-12
Participação feminina (fornecedores)	40,74	39,29	51,61	%	
Cadeia de fornecedores avaliados em ESG	18,52	78,57	67,74	%	
Avaliação ESG (EcoVadis)	61 Selo Prata	70 Medalha Prata TOP 15%	71 Medalha Prata TOP 15%	nota	

## Destaques ESG 2025

### AMBIENTAL



**15%**

Redução nas Emissões de GEE por peça produzida



**80%**

dos Resíduos são Reciclados



**Eficiência**

Energia e Água por unidade produzida

### SOCIAL



**247h**

Treinamento por colaborador



**72%**

Satisfação Interna



**+2000**

Pessoas impactadas

### GOVERNANÇA



**Zero**

Incidentes de Compliance



**Zero**

Casos de Corrupção



**Zero**

Multas e Sanções



**100%**

Colaboradores treinados em ÉTICA



**100%**

Aceite CÓDIGO DE CONDUTA

Resultados que demonstram a evolução do ESG da Metalmoto e seu compromisso com o valor sustentável.

# Metas ESG e Progresso Rumo a 2030

## Compromissos para um futuro sustentável.



A Metalmoto estabelece metas ESG alinhadas à sua estratégia de sustentabilidade, à Agenda 2030 da ONU e à Iniciativa Science Based Targets (SBTi), com foco na redução de impactos, promoção do desenvolvimento humano e na gestão ética e transparente.

Acompanhamos continuamente o progresso das metas para garantir evolução consistente e geração de valor para as pessoas, para o negócio e para a sociedade.



### AMBIENTAL

Compromisso com a preservação dos recursos naturais e a ação climática.

TEMA MATERIAL	INDICADOR	ANO BASE	META	PRAZO	PROGRESSO 2025	STATUS
Emissões de Gases de Efeito Estufa	Reduzir as emissões absolutas de GEE (Escopo 1+ 2)	2022	-42% das emissões absolutas	2030	-17,28%	Em evolução
Emissões de Gases de Efeito Estufa	Reduzir as emissões absolutas de GEE (Escopo 2 - Energia)	2022	-50% das emissões absolutas	2030	-32,42%	Em evolução
Emissões de Gases de Efeito Estufa	Reduzir as emissões absolutas de GEE (Escopo 3 - upstream)	2022	-10% das emissões upstream (engajamento de fornecedores + consolidação de cargas)	2030	+263%	Distante da Meta
Água	Redução do consumo de Água	2022	-50% do consumo médio	2030	-32,83%	Em evolução
Resíduos	Aumento da taxa de reciclagem de resíduos	2022	90% dos resíduos gerados destinados a reciclagem	2030	80%	Próximo da Meta



### SOCIAL

Compromisso com o desenvolvimento das pessoas, saúde, segurança e inclusão.

TEMA MATERIAL	INDICADOR	ANO BASE	META	PRAZO	PROGRESSO 2025	STATUS
Desenvolvimento de Pessoas	Horas de treinamento por colaborador	2022	200 horas por colaborador	2027	247	Meta Atingida
Saúde e Segurança	Taxa de frequência de acidentes (TF)	2022	-30% na taxa	2027	-19,10%	Em evolução
Diversidade e Inclusão	Participação feminina no quadro funcional	2022	20% de mulheres	2030	16,33%	Em evolução
Educação	Investimento social na comunidade	2022	Aumento anual do Investimento	2030	16,33%	Em andamento



### GOVERNANÇA

Compromisso com ética, transparência e boa governança.

TEMA MATERIAL	INDICADOR	ANO BASE	META	PRAZO	PROGRESSO 2025	STATUS
Ética e Compliance	Zero casos de corrupção confirmados	2023	Manter zero ocorrência	Permanente	0	Meta Atingida
Ética e Compliance	Colaboradores treinados em ética e compliance	2023	100% dos colaboradores	Permanente	100%	Meta Atingida
Governança	Avaliação ESG (EcoVadis)	2022	Manter e evoluir a pontuação	Permanente	Prata TOP15%	Meta Atingida



#### NOTA METODOLÓGICA

As metas foram definidas com base no ano de referência informado em cada indicador. Os progressos apresentados referem-se ao desempenho alcançado em 2025. As metas de emissões estão alinhadas à metodologia da Science Based Targets initiative (SBTi) e ao compromisso de limitar o aquecimento global a 1,5°C.



SCIENCE  
BASED  
TARGETS

DRIVING AMBITIOUS CORPORATE CLIMATE ACTION

# Projetos e Inovações



## 01 Conhecimento Sustentável



### 4º episódio do Podcast Conexão SINDIMETAL

“Sustentabilidade não é tendência, é estratégia de sobrevivência.”



Palestras realizadas no **Feevale Techpark** sobre sustentabilidade e inovação.

**Pílulas da Inovação:** A Agenda ESG como Propulsora de Inovação nas Empresas;  
**Práticas ESG:** Adequações, Desafios e a importância da implementação na prática.



Workshops promovendo Inclusão e Diversidade, fortalecendo nossa cultura e ambiente de trabalho.

Estratégias de **Gestão Humanizada**: um olhar voltado a diversidade com foco na empatia e comunicação **para organizações mais inclusivas**



Palestras sobre Gestão de resíduos, Outubro Rosa e Novembro Azul, Segurança e Saúde do Trabalho - NR-1.



**SUSTENTABILIDADE QUE TRANSFORMA. COMPROMISSO QUE GERA FUTURO.**

## 02 Transparência das Ações

Avanços que fortalecem nossa gestão e o compromisso com a sustentabilidade.



### Criação de procedimentos ESG

Criação de Controle de Documentos e Registros, Indicadores para ESG e Licença operação Fornecedores



### Inventário de Emissões de GEE

Revisão dos Inventários de Emissões de GEE (anos anteriores) e validação dos dados conforme GHG Protocol.



### Manual de Políticas do ESG

Procedimento de Inventário de Emissões de GEE



### BI ESG - Absenteísmo, Diversidade e inclusão – Gênero e Étnico Racial

Digitalização de Processos



- Auditoria no Processo de Forja
- Licença paternidade estendida
- Incentivo Saúde
- Mentoria Universidade Feevale - gestão da manutenção preventiva e corretiva.
- Engajamento com grupos estratégicos do Sindimetal/RS.

## 03 Projetos Futuros

Iniciativas planejadas para gerar impacto positivo e valor sustentável no futuro.



### Dupla Materialidade

Finalizar estudos e iniciar implementação



### Revegetação ambiental

Conservação do solo, plantio de legumes, frutas e verduras para consumo dos colaboradores



### Projeto de Cisterna

Aproveitamento da água da chuva



### 3ª edição da Gincana Sustentável



- Melhorar **eficiência energética** e reavaliar compra de energia renovável
- Reavaliar **logística de fornecedores** (redução escopo 3)
- Letramento sobre as normas **IFRS S1 e S2** para elaboração dos relatórios de sustentabilidade exigidos pela Resolução CVM 193/2023
- Plano de **desenvolvimento em ESG dos fornecedores** solicitando indicadores e metas de consumo energético, da água, resíduos recicláveis, gênero e etnia.



## Parcerias Sustentáveis



# Índice de Conteúdo GRI



## Relatório de Sustentabilidade 2025 - Metalmoto

Este relatório foi elaborado com referência às normas da Global Reporting Initiative (GRI), considerando os temas materiais identificados pela organização e o nível de maturidade de suas práticas ESG.

GRI	Descrição	Localização no Relatório	Página
GRI 2-1	Detalhes organizacionais	Sobre a empresa	5
GRI 2-2	Entidades incluídas no relatório	Sobre a empresa	5
GRI 2-3	Período de reporte e frequência	Sobre o relatório	2
GRI 2-6	Atividades, cadeia de valor e mercados	Perfil organizacional	5
GRI 2-7	Empregados	Pilar Social / Indicadores	5
GRI 2-9	Estrutura de governança	Governança	7
GRI 2-12	Papel da governança na gestão de impactos	Governança	7
GRI 2-13	Delegação de responsabilidades ESG	Governança	7
GRI 2-16	Comunicação de preocupações críticas	Governança	7   30
GRI 2-22	Declaração da alta liderança	Mensagem da gestão	4
GRI 2-23	Compromissos de políticas	Governança	7
GRI 2-24	Integração de políticas e práticas	Governança	7   22
GRI 2-26	Mecanismos de denúncia e preocupações	Governança	7
GRI 3-1	Processo de determinação de temas materiais	Materialidade	8
GRI 3-2	Lista de temas materiais	Materialidade	9
GRI 3-3	Gestão dos temas materiais	Estratégia ESG / capítulos ESG	9   todo RSE
GRI 301-2	Materiais reciclados utilizados	Pilar Ambiental	14
GRI 302-1	Consumo de energia	Indicadores Ambientais	11
GRI 302-3	Intensidade energética	Indicadores Ambientais	11
GRI 303-3	Captação de água	Indicadores Ambientais	11
GRI 303-5	Consumo de água	Indicadores Ambientais	11
GRI 305-1	Emissões Escopo 1	Indicadores Ambientais	12
GRI 305-2	Emissões Escopo 2	Indicadores Ambientais	12
GRI 305-3	Emissões Escopo 3	Indicadores Ambientais	12
GRI 305-4	Intensidade de emissões	Indicadores Ambientais	12
GRI 305-5	Redução de emissões	Indicadores Ambientais	13
GRI 306-3	Resíduos gerados	Indicadores Ambientais	14
GRI 306-4	Resíduos desviados de disposição	Indicadores Ambientais	14
GRI 401-1	Novas contratações e rotatividade	Indicadores Sociais	17   25
GRI 403-1	Sistema de Gestão de SST	Indicadores Sociais	17
GRI 403-5	Treinamento de SST	Indicadores Sociais	17
GRI 403-9	Lesões relacionadas ao trabalho	Indicadores Sociais	25
GRI 404-1	Treinamento e educação	Indicadores Sociais	17
GRI 404-2	Desenvolvimento de competências	Indicadores Sociais	17
GRI 405-1	Diversidade e igualdade de oportunidades	Indicadores Sociais	18
GRI 405-2	Proporção salarial entre gêneros	Indicadores Sociais	25
GRI 413-1	Operações com engajamento comunitário	Pilar Social	19   20
GRI 414-1	Avaliação de fornecedores	Indicadores Governança	22   26
GRI 308-1	Avaliação ambiental de fornecedores	Indicadores Governança	22   26

# COMPLIANCE



Canal de comunicação em casos de não conformidade ao Código de Conduta do Fornecedor

**compliance@metalmoto.com.br**

## Relatório de Sustentabilidade 2025

ESG | GRI Standards

### RUMO A MATURIDADE SUSTENTÁVEL

Elaboração: Carla Dillenburg

Aprovação: Andrei Faria



**METALMOTO**

Excelência em componentes mecânicos desde 1980.

**MATRIZ:** Rua Jacy Porto, 1221 - Bairro Vicentina

São Leopoldo / RS - CEP: 93025-120

**FILIAL:** Rua Visconde de São Leopoldo, 779 - Bairro Vicentina

São Leopoldo / RS - CEP: 93025-400

**Fone: |51| 3592-6039**

**www.metalmoto.com.br**